

# Javno graditeljstvo Sušaka između dva rata s osvrtom na dosadašnja istraživanja

---

**Lozzi-Barković, Julija**

*Source / Izvornik:* **Zbornik I. kongresa hrvatskih povjesničara umjetnosti, 2004, 167 - 175**

**Conference paper / Rad u zborniku**

*Publication status / Verzija rada:* **Published version / Objavljena verzija rada (izdavačev PDF)**

*Permanent link / Trajna poveznica:* <https://um.nsk.hr/um:nbn:hr:254:794222>

*Rights / Prava:* [In copyright](#)/[Zaštićeno autorskim pravom.](#)

*Download date / Datum preuzimanja:* **2025-02-22**



*Repository / Repozitorij:*

[PODEST - Institute of Art History Repository](#)

## Javno graditeljstvo Sušaka između dva svjetska rata s osvrtom na dosadašnja istraživanja

U ostvarenjima javnog graditeljstva međuratnog Sušaka,<sup>1</sup> tada pograničnog grada Kraljevine Jugoslavije s Italijom, ističe se doprinos zagrebačkog kruga arhitekata koji svoje zamisli plasiraju na javnim natječajima, zatim mjesnoga Tehničkog ureda te pojedinačnih domaćih graditelja slobodne profesije. Onovremeni javni natječaji, koje raspisuje sušačka općina (za Gradsku vijećnicu, Banovinsku bolnicu, Župnu crkvu sv. Ćirila i Metoda, Hrvatski kulturni dom te Regulacijski plan Sušaka), posebnost su vremena, a omogućuju, prema kriterijima struke, afirmaciju i angažman podjednako projektantima iz cijele države te ponekad i iz inozemstva.<sup>2</sup> To je svakako bila prednost u odnosu na susjednu Italiju, gdje su prema kriteriju podobnosti pristup natječajima imali samo arhitekti i inženjeri, članovi fašističkih sindikata profesionalaca pojedinih talijanskih pokrajina.<sup>3</sup>

Prvi cjelovitiji prikaz povijesnog kontinuiteta urbanog rasta Sušaka, kao i formiranja njegove arhitektonske fizionomije u XX. stoljeću, pojavljuje se u zborniku *Rijeka iz 1953. godine*, u iscrpnom članku *Urbanistički razvoj Rijeke*<sup>4</sup> autorskog tandema Zlatka Prikrila,<sup>5</sup> predstojnika Tehničkog ureda Sušaka u razdoblju međuraća, i Zdenka Kolacija,<sup>6</sup> njegova mlađeg kolege. Riječ je o inženjerima iz prakse te sudionicima lokalnih graditeljskih zbivanja. Do početka sedamdesetih godina niz napisa o domaćim arhitektima, kao i o graditeljskim fenomenima općenito, i nadalje potpisuje inž. Kolacio u časopisima *Arhitektura i Čovjek i prostor*,<sup>7</sup> a u tekstu *Međuratna arhitektura Rijeke i Sušaka, prilog valorizaciji*,<sup>8</sup> objavljenom u riječkom zborniku *Dometi* 1974. godine već uočava sve pojavnosti karakteristične za sušačke prilike međuratnog doba (natječaji, zagrebački krug arhitekata, novi regionalizam te posebice urbanističke probleme, u čemu se i specijalizira).

Moderni arhitektonski jezik na području javnog graditeljstva međuratnog Sušaka prisutan je vrlo rano, primjerice, u projektu *Banovinske bolnice* usvojenom na javnom natječaju 1931. godine. Unatoč tomu što pobjeđuju Kazimir Ostrogović i Slavko Lowy, prihvaćeno je rješenje Stanka Kliske kao najprimjerenije za realizaciju suvremenoga zdravstvenog objekta. To je ujedno i pokazatelj određene nedosljednosti onovremenih natječaja, budući da je njihov raspisatelj, u ovom slučaju općina, nerijetko imala mogućnost samostalnog baratanja nagrađenim osnovama.<sup>9</sup>

Govoreći o osmišljavanju Banovinske bolnice u Sušaku, kao i Bolnice Rebro u Zagrebu, autora S. Kliske sa suradnicima, valja istaknuti da njihova prostorna organizacija ne nosi u sebi sva obilježja prisutna u projektima bolnica tridesetih godina u nas, a najčešće promišljenih kao sklop nekoliko paviljonski povezanih objekata s glavnom zgradom te u neposrednoj komunikaciji s okolišem. Naprotiv, bolnička zdanja Stanka Kliske naglašeni su masa razvedenih tek isturenim krilima u stražnje dvorište, a mogući su utjecaj projektantske koncepcije Hansa Poelziga, koji je išao preko Drage Iblera i primjetnih sličnosti u njegovim istovremenim zamislama za javne objekte (Državna štamparija u Beogradu). Nadalje, Stanko Kliska nastojao je najjednostavnijim elementima graditi formu koja odgovara funkciji objekta te je glavna pročelna ploha Banovinske bolnice u Sušaku svedena na oblik izduženog pravokutnika i ritam velikih prozorskih otvora bez istaknutih okvira, a jedno od njezinih bitnih obilježja jest i terasasto rješenje završnog kata. Bez obzira na utilitarnost krovne terase, koja je služila za sunčane kupelji bolesnika, element inovativnog time se ne umanjuje. Kao tada najviša položajna točka grada, s koje se pružao pogled na Kvarnerski zaljev, Istru i Sušak, uključuje još jedan od postulata međuratne arhitekture obnavljanjem veze čovjeka s okolinom i zrakom. Ne manje značajan bio je sivkasti kamen iz obližnjeg Kastva kao strukturalni akcent u oplošju parternih etaža, čime je objekt dobio na originalnosti i povezanosti s krajolikom. Poštivanje ambijentalnog, osim što je sastavnica modernog graditeljskog shvaćanja, bila je u Sušaku ujedno i temeljna odrednica takozvanog programa primorske arhitekture koji razrađuje i provodi Tehnički ured.<sup>10</sup>

Radnički dom i Dom Jadranske straže ustanove su kojima se i u Sušaku ostvaruje socijalno-populistički program bivšega jugoslavenskog režima. Graditeljski, međutim, rješenja su sasvim otvorena novome dobu te predstavljaju primjere sukladnog prihvaćanja suvremenih nazora u domaćoj sredini, u navedenim primjerima zaslugom djelatnika Tehničkog ureda te Borena Emilija.<sup>11</sup> Projekt *Radničkog doma* (Tehnički ured) tipičan je za manje javne objekte u Sušaku iz ranih tridesetih, kada bojazan od monotonije ravnih poteza još uvijek postoji, kao i nastojanje na primorskom ugođaju. *Dom Jadranske straže* (Boren Emili) osmišljen, naprotiv, u ozračju prostornih i oblikovnih otkrića kubizma, s prikladnom terasom na krovu, karakteristično je ostvarenje u skla-

du s avangardnim međunarodnim strujanjima trećeg desetljeća. I Emilijev *Sokolski dom* na Trsatu pokušaj je interpretacije purističkih zasada *moderne* po uzoru na zagrebačku školu arhitekture (Inženjerski dom Haberle-Bauera). Oba projekta za Sokolski dom, onaj neostvoreni i onaj ostvoreni, izvrsno ilustriraju atmosferu vremena njihova nastanka. Rijječju, dvadesetih se godina element monumentalnog ostvaruje estetiziranjem i traženjem uzora u tradiciji, često puta i bez obzira na to o kakvom se objektu radi, dok kasnije monumentalizam, prvenstveno u odnosu na dimenzije, služi u propagandne svrhe spomenutog državno-socijalnog programa na području graditeljstva, čak i onda kada je u cijelosti prisutno inovativno promišljanje. Tako su u razradi sušačke zgrade *Okružnog ureda za osiguranje radnika* iz 1941. godine autora Bele Auera čistoća konstrukcije i materijala trebali doći u prvi plan, no težnja k natjecanju sa susjednim sušarničkim gradom bila je još očitija. Okružni ured trebao je niknuti »na pećinama koje se strmoglavljuju prema Trsat-skim stubama« te se poput bedema na brijevu nadviti nad Rijekom u podnožju.<sup>12</sup> Ovaj posljednji veliki predratni projekt javne arhitekture u Sušaku spriječio je rat, a da se i ostvario, došao bi s izvjesnim zakašnjenjem u odnosu na druge gradove u državi. Osim toga, nije niti proveden javni natječaj, jer Tehnički odsjek SUZOR-a u Zagrebu kao odgovornog projektanta angažira inž. Auera, tada već specijaliziranog za ovaj tip javnih objekata.<sup>13</sup>

Od zgrada gradskih poduzeća kao vrlo rano funkcionalističko rješenje izdvaja se kompleks *Javnih i slobodnih carinskih skladišta* na nekadašnjem Karađorđevom pristaništu (danas Senjsko pristanište), koje na samom početku tridesetih godina donosi kozmopolitizam te inženjerstvo Milana Čalogovića<sup>14</sup>, cijenjenog kao pionira u korištenju armiranobetonskih konstrukcija u nas. Čalogović je između 1907. i 1914. godine već gradio nekoliko lučkih i željezničkih skladišta u Rijeci, a bio je upoznat i s najnovijim dostignućima znanosti i tehnologije (temeljenje na nasutom zemljištu, statički proračuni međukatnih konstrukcija, željezna konstrukcija krovništva). Na središnjoj zgradi skladišta, lučkoj kapetaniji i carinarnici uočljive su tipične karakteristike moderne arhitekture između dva rata poput pročelne kompozicije s dematerializiranim uglovima, isticanja horizontala bojom ili jednostavnim balkonskim ogradama te izostavljanja reprezentativnih pojedinosti na asimetrično postavljenim glavnim ulazima i stepenišnim tornjićima.<sup>15</sup> I novo objektno *Gradsko kupalište* iz 1926. godine, čiji projekt proizlazi iz Tehničkog ureda, bilo je svojevremeno jedno od najmodernijih na sjevernom Jadranu.<sup>16</sup> U preuređenju *Gradske tržnice* u Radićevoj ulici (danas Strossmayerova ulica) 1932. godine Tehnički ured također primjenjuje armiranobetonsku konstrukciju, no poanta je na primorskom »štihu« domaće, kao i bijeloga dalmatinskog kamena u oblogama, stepenicama te podziđu.<sup>17</sup> Sljedeće godine Prikrilov ured potpisuje projekt za *Državnu građansku školu*, referirajući se na stvaralaštvo Ivana Zemljaka, što je prepoznatljivo po usuglašavanju volumena različitih veličina te velikim pravokutnih prozora povezanih u kratke horizontale, a zatim i definiranju ravnog krovništva rudimentarnim vijencem.<sup>18</sup> Osmišljenje Kazimira Ostrogovi-

ća<sup>19</sup> za neostvorenu *Putničku čekaonicu Jadranske plovidbe* iz 1938. godine na ušću Rječine, istočno od njezine lijeve obale, predviđa dominirajuće zdanje s vestibulumom i restoranom, koje se prema moru u cijelosti otvara polukružnom staklenom stijenkom te okomito nadovezujuću izduženu čekaonicu. Sjeverna fronta vestibuluma i restorana na katu obložena je pravilnim i glatkim kamenim pločama, a nisko krilo čekaonice na istoj je strani zaštićeno neobrađenim primorskim kamenom. Premda je objekt zamišljen u »skeletnoj konstrukciji« s masivnim stropovima te kontinuiranim staklenim opnama učvršćenima čeličnim rasterom, zdanje optaču trijemovi polukružnih lukova koji su, pored kamene rustike sjevernog pročelja i razvedene pergole terase, sastavni dio omiljenih mediteranskih citata.<sup>20</sup> Nadograđeni *Hotel Park* drži se početkom 1937. godine značajnom akcijom u Sušaku na području turističke arhitekture. David Bunetta<sup>21</sup>, jedan od najplodnijih projektanata u Sušaku između dva rata, približio je izgled hotela tradicionalnom primorskom graditeljstvu uklapajući na južnoj fronti otvorene balkone, zatim preoblikujući istočno krilo u nizove jednostavnih i prostranih lođa te uvlačeći mansardnu etažu. Jezik *moderne* jasnije je izražen godinu dana ranije na hotelskom kupalištu sa sto uvučenih kabina podno zaobljene terase s restoranom, čija stilizirana betonska pergola na stupovima te okrugli prozori doprinose utisku o neofuturističkoj interpretaciji motiva palube broda.<sup>22</sup>

Izdvajamo velebni *Hrvatski kulturni dom*, budući da su na čuvenom natječaju iz 1934. godine objedinjena imena inženjera i arhitekata iz svih značajnijih središta u državi: Ljubljane i Zagreba, zatim Beograda i Banja Luke, Sarajeva i Celja, Murske Sobote, Vršca te Skoplja. Nagrađeni projekt Josipa Pičmana te izveden, Alfreda Albinija, s tehničkog se i stilskog motrišta tada drže jednim od najzanimljivijih i najkompliciranijih, ne samo na domaćem tlu, već i šire. Razlozi su bili nepravilan oblik gradilišta i potpuno pomanjkanje slobodnog prostora oko njega, zatim nezgodna konfiguracija terena te zahtjev za smještaj mnogih, po namjeni vrlo različitih sadržaja na skučenom prostoru. Josip Pičman u cijelosti je udovoljio složenom zadatku ponudivši turistički kompleks hotela s kavanom i restoranom povezanog preko velike terase ispred stambene višekatnice s kulturnim centrom, u čijem je prizemlju trebao biti bazen. Rješenje je u oblikovnom smislu potenciralo kontrast vertikale, gotovo potpuno ostakljenog tornja-hotela i čvrste, od bijelog kamena izvedene mase koncertne dvorane s pridruženim sadržajima. Osebnost zamisli bila je i u razvedenosti sastavnih dijelova kompleksa nasuprot ostvorenoj kompaktnosti, budući da se Albinu u potpunosti zadržava u nizu Strossmayerove ulice. Pičmanu je, naime, bio važan pogled s Jelačićeva trga (danas Titov trg) pored kavane Hotela Kontinental, kao i sa šetališta uz Rječinu te poprečne Wilsonove ulice (danas Ulica podhumskih žrtava). Kako su se smjerovi ovih dvaju pravaca gledanja križali na prvom dijelu terena, on uvažava baš to mjesto, oslobađa ga i dijelom proširuje potiskujući izgradnju od zemljišne linije. Pičmanov četrnaesterokatni neboder sav od stakla bio je revolucionarna novost za tadašnju Europu, dok Albin toranj oblaže s tri strane kamenim pločama otvarajući ga bal-

konima samo prema moru. Pomični stakleni krov na terasi izostavlja iz financijskih razloga, kao i veliki plivački bazen koji se trebao puniti morskom vodom. Odustaje se i od gradnje stambene višekatnice s pročeljem prema Strossmayerovoj ulici. Taj treći, značajni dio sklopa, Albini projektira tako da u prizemlju smješta lokale, a na katovima predviđa prostrani kazališni hodnik oko galerije i pet katova namijenjenih isključivo za javne institucije. Suzio je zgradu hotela. Takvom koncepcijom izgubljena je i planirana terasa ispred nebodera, koja je pomaknuta između njega i peterokatnice. Vrijednost konačnog rezultata kao vrhunskog djela modernističkog izraza u kategoriji oblakodera na području tadašnje Jugoslavije, odnosno u okviru hrvatske arhitekture tih godina uopće ipak je neosporna.<sup>23</sup>

Temeljni izvor informacija o povijesnom kontekstu izgradnje Hrvatskoga kulturnog doma u Sušaku te do sada njegova najprimjerenija valorizacija radovi su Andrije Mutnjakovića, arhitekta i suradnika HAZU, koji se osamdesetih godina posvećuje znanstvenom istraživanju djela Josipa Pičmana, posebice u Sušaku i Primorju.<sup>24</sup> Svoje spoznaje Mutnjaković objavljuje u riječkom zborniku *Dometi*<sup>25</sup> 1988. godine, a nakon deset godina u obliku sveobuhvatnoga monografskog izdanja pod naslovom *Arhitekt Josip Pičman*<sup>26</sup>. Nadalje, knjiga *Kako čitati grad* povjesničarke umjetnosti Radmile Matejčić doživjela je od 1989. godine, kada se pojavljuje, još dva proširena izdanja, a u njoj su objedinjeni autoritativni posljednji dosezi, pa tako i u prikazu Pičmanova sušačkog nebodera.<sup>27</sup> Vezano uz istraživanja međuratne arhitekture Sušaka prvi se puta susrećemo sa strukom povjesničara umjetnosti, a do tada, što je manje-više logično, s inženjerima koji dolaze iz neposredne djelatnosti. Prvi kritički prikazi sušačkog nebodera s vremenskim odmakom sežu, dakle, u osamdesete godine XX. stoljeća, a osim spomenutih nezaobilazni su i pojedinačni napisi mlađih riječkih povjesničara umjetnosti, primjerice, *Dva nebodera — nacionalno i internacionalno u arhitekturi tridesetih godina u Rijeci i Sušaku viđeno u širem kontekstu*<sup>28</sup> autora Ervina Dubrovića. Riječ je o prvoj komparativnoj analizi koja uključuje ovaj reprezentativni primjer javnog graditeljstva međuratnog Sušaka. Dubrović ističe da je *sušački neboder*, nasuprot privatnoj inicijativi i namjeni *riječkog nebodera* koji istovremeno odiše monumentalizmom talijanskog neoklasicizma i modernim međunarodnim stilom, djelo čitave općine te da ima i političku ulogu »kulturnog svjetionika«, premda je u potpunosti odraz kozmopolitskog duha zagrebačke škole arhitekture.

Tradicionalni je izraz na području javnog graditeljstva Sušaka između dva rata prisutan u kontinuitetu s modernim, od sredine dvadesetih godina do kasnih tridesetih, uglavnom neovisno o naručitelju (općina, ministarstvo, crkva) ili projektantu (Građevinski ured, projektanti slobodne profesije, državni službenici). Jedan od ranijih primjera je zgrada *poliklinike (Dom narodnog zdravlja)*, proizašla iz Tehničkog ureda. Stilizirana ugaona pojačanja, široka krovna streha te polukružni prozorski otvori zbližavali su je s *rundbogenstilom* i zgradom sušačke Kotarske oblasti dovršene 1925. godine, a središnje postavljena mansardna etaža, kao i prostra-

na terasa na južnom pročelju trebale su doprinijeti slikovitosti primorske arhitekture. Sredinom dvadesetih godina još uvijek se plasticitetom i simetrijom podvlači ozbiljnost i značenje javnog objekta, a prvotna beogradska inačica poliklinike (Tehnički odsjek Ministarstva narodnog zdravlja) primjer je onodobnog pluralizma stilskih kretanja oslonjenih na tradiciju.<sup>29</sup> Rješenje Jurja Denzlera za *Gradsku vijećnicu* u Sušaku iz 1927. godine ubraja se u autorova rana djela. Kao bečki đak te pod utjecajem Viktora Kovačića, ovim projektom iskazuje svoj afirmativni stav prema povijesti i naslijeđu. Osim toga, općinska zgrada trebala je odisati autoritetom, ulijevati povjerenje svojim korisnicima u što jasnije ostvarenoj arhitektonskoj ideji, pa poštujući i takve kriterije projektant koristi reducirane znakove neoklasicizma.<sup>30</sup> U realizacijama bankovnih zgrada na nekadašnjem Jelačićevu trgu u Sušaku također je očita sklonost reprezentativnosti, a poznat je slučaj *Prve hrvatske štedionice* iz 1921. godine, autora Aleksandera Freudenreicha. Osnovni povod neorenesansnog izgledu glavnog pročelja bankovne palače bio je u »doličnom« predstavljaju grada Sušaka i cijele države prema Italiji, budući da se zgrada nalazila na samoj granici s njome. Uzori se, međutim, pogrešno traže u historicističkoj Rijeci. *Gradska štedionica*, stasala nasuprot *Prvoj hrvatskoj*, a prema projektu Franje Matiasića iz 1931. godine, primjerenije se približava aktualnim zahtjevima primorskog graditeljstva. Zanimljivo je da je njena fasada okrenuta gradu Rijeci, prema kojoj se u vrijeme izgradnje Prve hrvatske štedionice valjalo predstaviti u punome sjaju, što uopće nije upitno. Početkom tridesetih godina Sušak u okviru izgradnje gradskih poduzeća odlučuje i prosuđuje samostalno, a *de facto* konzervativni pristup stražnjem pročelju sasvim slučajno rezultira modernim izgledom.<sup>31</sup> Kada pak, iz današnje vremenske distance, promatramo *kompleks željezničke postaje* izgrađen na sušačkoj Brajdici krajem tridesetih godina (projekt Lepasave Dinić, djelatnice Ministarstva građevina), koji je iritirao lokalnu javnost kao kopija inozemnih vila i dvoraca, osmišljen u stilu tada deplasiranom u Sušaku te smatranom zabludom i pogreškom, možemo zaključiti da je i ovo rješenje bilo prvenstveno odraz kompleksa Kraljevine Jugoslavije, koja je u devetnaestostoljetnoj arhitekturi Austro-Ugarske Monarhije pronašla vlastite uzore.<sup>32</sup> Unatoč jakim nacionalnim i ideološkim poticajima koji su bili povodom za podizanje nove *Župne crkve sv. Ćirila i Metoda* u Sušaku (neostvarena), postignuti su vrijedni rezultati, poput kompromisnog pretapanja Kapele sv. Križa u Crkvu Presvetoga Srca Isusova. Prema zamisli Davida Bunette ona postaje intimni liturgijski sklop u stiliziranom obliku konzervativnoga mediteranskog tipa trobrodne bazilike. Zdanje, čije su dimenzije ograničene zadanim parametrima, ugodnih je proporcija, pogotovo kada je riječ o interijeru, a primjerena rasvjeta još više objedinjuje promišljeno stvorenu atmosferu. Uz pokušaj ostvarenja potpuno nove Župne crkve sv. Ćirila i Metoda raspisan je još jedan od brojnih javnih natječaja 1931. godine, koji nameće slične zahtjeve u poštivanju ambijentalnog te okuplja zagrebački krug arhitekata: J. Denzlera (najuspješnijeg), S. Podhorskog, J. Korku i Đ. Krokića, A. Albinija i J. Pičmana te J. Seissela. Znakovit je i posljednji

neostvareni prijedlog Ivana Meštrovića za spornu crkvu iz 1938. godine. Premda Meštrović zdanje predočuje u tradicionalnoj osnovi evociranjem povijesti sakralnog graditeljstva u našim priobalnim krajevima, umjetnička koncepcija čitavog kompleksa (crkva, zvonik župni dvor, terasa, pristup) bila je *de facto* u skladu s duhom vremena koje se kontinuirano lomilo između tradicije i *moderne*. Meštrović se kao kipar opredijelio za iskonske kubusne oblike koji djeluju prvenstveno snagom svojih masa, a elementi klasične arhitekture koji su ga privlačili, poput stupa, kupole ili atriya, bili su traženi i suvremeni u to doba svuda u svijetu (Plečnik, Loos, Wright).<sup>33</sup> Nova *Župna crkva sv. Tereze od Malog Isusa* u sušačkoj četvrti Podvežica, za razliku od prethodno opisane, ipak je ostvarena, zahvaljujući smještajnim pogodnostima te manje zahtjevnim uvjetima. Za izradu idejne skice zamoljen je Velimir Jamnicky, koji je krajem tridesetih godina boravio u Sušaku radi ostvarenja Generalnoga regulacijskog plana. Jamnicky odabire model ranokršćanske crkve s drvenom strehom i prozorskim otvorima s gornje bočne strane, a taj su inicijalni nacrt kasnije razradili arhitekti Leon Babić i Zdenko Kolacio, tada njegov mladi asistent. I ova izvedba, opterećena težnjom za primorskim izrazom barem u definiranju interijera kao dvoranskog prostora, jasno izražava funkcionalističku utemeljenost idejnog projekta. Arhitektonsko-ideološki program drugačijeg podrijetla svoju realizaciju u Sušaku ima na jednoj od najatraktivnijih mogućih lokacija.<sup>34</sup> Neobizantska *Crkva sv. Đorđa* arhitekta Miomira Korunovića, stasala na Gornjem bulevaru, elitnoj stambenoj četvrti, i danas se ističe u vizuri Sušaka, podsjećajući na izvrsno osmišljen plan stacioniranja pojedinih sakralnih jedinica srpsko-pravoslavne crkve, krajem tridesetih godina već razasutih na čitavom teritoriju Kraljevine Jugoslavije.

U približavanju povijesnog konteksta izgradnje pojedinih javnih objekata, a pogotovo onih tradicionalnog izraza, njihovoj iscrpnoj analizi doprinose brojni napisi autorice ovoga teksta, tiskani u kontinuitetu u riječkom glasilu *Sušačka revija* tijekom devedesetih godina XX. stoljeća. Radovi se zasnivaju prvenstveno na obradi arhivske građe, koja je izuzetno dobro sačuvana u fondovima Državnog arhiva Rijeke. Prvi pak, pregledni uvid u cjelokupnu međuratnu arhitekturu Sušaka, daje Marijan Bradanović u posljednjem poglavlju kataloga *Moderna arhitektura Rijeke* izdanog povodom istoimene izložbe održane u Modernoj galeriji Rijeka 1996. godine.<sup>35</sup> Bradanović također sustavno obrađuje izvornu građu, što nipošto ne znači da je rečeno sve, posebice u odnosu na analitički i komparativni pristup sušačkom (i riječkom) graditeljstvu razdoblja o kojem govorimo.

## Zaključak

Na području javnog graditeljstva Sušaka između dva rata uočavamo sve bitne karakteristike međunarodnoga modernog stila te kontinuitet tradicionalnog izraza, osobito u predstavljanju Kraljevine Jugoslavije, koja se pojavljuje kao samostalna i nezavisna nakon kataklizme Prvoga svjetskog rata. Paradoksalno, u okviru državnih (i općinskih) narudžbi

nastaju i vrhunska djela moderne arhitekture, kako u Rijeci (sjedište Kvarnerske provincije, sportsko igralište na Belvederu, domovi za majke i djecu, Zdravstveni zavod), tako i u Sušaku (Hrvatski kulturni dom, Okružni ured za osiguranje radnika, Sokolski dom). Treći fenomen koji povezuje međuratni arhitektonski fond na cjelokupnom području današnjega grada Rijeke jest nastojanje poštivanja ambijentalnih karakteristika primorske arhitekture. To se u začecima primjećuje već početkom XX. stoljeća kroz generalni stav stručnih povjerenstava riječkoga Tehničkog ureda, dok se program provođenja primorske arhitekture do krajnosti razrađuje u Tehničkom uredu Sušaka u razdoblju međuraća te se provlači u mnogobrojnim primjerima građevina javnog karaktera (poliklinika, Crkva Presvetoga Srca Isusova, Gradska štedionica, neostvoreno rješenje željezničke postaje, neostvorena *Župna crkva sv. Ćirila i Metoda*, Crkva sv. Tereze, Hotel Park), kao i u djelima projektanata slobodne profesije koji projektiraju u modernom stilu (Bunetta, Emili, Ostrogović). Naime, jedna od temeljnih sastavnica kozmopolitskog stila moderne jest interpretacija ambijentalnog, gdje je bilo daleko najviše mogućnosti za originalnost i osobni izraz.

Osvrćući se na razinu istraženosti građe vezane uz međuratnu arhitekturu Sušaka valja reći da je ona solidna te da je cilj ovoga rada ukazivanje na njezino postojanje. Prvi cjelovitiji prikaz formiranja urbane fizionomije Sušaka u XX. stoljeću daju već početkom pedesetih godina Zlatko Prikrić i Zdenko Kolacio, autori s neposrednim iskustvom u graditeljskoj praksi, što ne pruža sasvim objektivnu sliku konkretnih zbiivanja. Sve do kasnih sedamdesetih Kolacio je jedini autor koji objavljuje svoja viđenja međuratnoga sušačkog graditeljstva, a kritičkim prikazima s vremenskom distancom priklanja se i nekolicina tekstova arhitekta Andrije Mutnjakovića. Struka povjesničara umjetnosti uključuje se u djelu Radmile Matejčić te u pojedinačnim prikazima mlađih autora: Ervina Dubrović, Marine Vicelje<sup>36</sup>, Julije Lozzi-Barković i Marijana Bradanovića. I ovaj rad pridružuje se skretanju pažnje na bogat i zanimljiv fond međuratne arhitekture Sušaka, koja zasigurno zaslužuje jedno monografsko izdanje.

## Bilješke

1 Sušak je proglašen gradom kraljevskim ukazom 1919. godine. Za stvaranje njegove materijalne baze bilo je presudno priznanje luke Baroš prema Rapalskom ugovoru iz 1920. godine, što mu osigurava budućnost jakoga lučkog emporija i turističko-tranzitnog središta na sjevernom Jadranu. U administrativnom pogledu Sušak je do 1922. godine u sastavu Modruško-senjske županije, do 1929. godine dio je Primorsko-krajiške oblasti, zatim Savske banovine, a od 1939. godine uključen je u Banovinu Hrvatsku. Početkom tridesetih godina broji preko 16.000 stanovnika.

2 *Pravila za raspisivanje natječaja u oblasti arhitekture i inženjerstva* usvojena su 1920. godine, a odnosila su se na privatne i javne objekte većeg značenja, na uređenje i proširenje gradova ili stvaranje sasvim novih naselja. To je znatno doprinijelo afirmaciji natječaja koji su se mogli raspisivati na mjesnom, državnom i međunarodnom nivou. Pravila ostaju na snazi do 1938. godine, kada Minis-

tarstvo građevina donosi nova. U bitnim odrednicama ona prethode svim kasnijim pravilnicima. /D. Tušek, *Arhitektonski natječaji u Splitu 1918-1941.*, Split, 1994., str. 19, 21/

3

Državni arhiv Rijeka (DAR), Fond Tehničkog ureda Rijeke od ?-1948. (JU 51), kut. br. 107; Fond Gradskog poglavarstva Rijeke (JU 2), H/37, *Palazzo di Citta, Concorso*.

4

**Z. Prkril-Z. Kolacio**, Urbanistički razvoj Rijeke, u: *Rijeka — geografija — etnologija — povijest — kultura*, Zagreb, 1953., str. 189-200.

5

Zlatko Prikril (Sušak, 1892. (3.?) —) diplomira na Tehničkoj visokoj školi u Berlinu 1920. godine. Do 1924. godine radi u privatnoj tvrtki u Zagrebu, potom se specijalizira u tehničko-upravnoj službi u Gradskom poglavarstvu Sušak, gdje je dvadeset godina šef Građevinskog ureda. Pod njegovim vodstvom ured će funkcionirati na opće zadovoljstvo obavljajući opsežne komunalne zadatke (Gradске tržnice, Gradsko kupalište, Državna građanska škola na Pećinama, Gradski stadion, stambene zgrade za državne i općinske službenike). /DAR, Fond Građevinskog ureda Sušak (JU 48), kut. 4, spis od 11. 12. 1940.; Imenovanje gradskog inženjera, u: *Novi List*, 285, Rijeka, 29. 11. 1925., str. 5./

6

Zdenko Kolacio (Sušak, 1912. — Zagreb, 1987.) završava Tehnički fakultet u Zagrebu 1935. godine. Između dva rata radi u Gradskom poglavarstvu Sušak usavršavajući se u urbanizmu. Urbanistički institut za Rijeku, Istru i Primorje osniva 1952. godine. Prelazi potom u Zagreb te je do 1971. godine ravnatelj Urbanističkog zavoda. /DAR, JU 48, kut. 4, nav. spis; *Moderna arhitektura Rijeke*, Rijeka, 1996., str. 201/

7

Zdenko Kolacio, osim što u dnevnim novinama izvještava o aktualnim graditeljskim događajima u Sušaku, objavio je sljedeće članke u arhitektonskim časopisima: Stambeni tornjevi u slici grada, u: *Čovjek i prostor*, 82/1959., str. 6-7.; Arhitekt David Bunetta, u: *Čovjek i prostor*, 83/1959.; Rijeka, u: *Čovjek i prostor*, 85/1959., str. 1. i 8.; Ivan Zemljak, u: *Arhitektura*, 5-6/1962., str. 3-4; David Bunetta, u: *Čovjek i prostor*, 138/1964., str. 8.; Kazimir Ostrogović, u: *Arhitektura*, 90/1965., str. 84-85.; Prilog arhitekata između dva rata, u: *Čovjek i prostor*, 107/1967.; Arhitekt Stjepan Gomboš, u: *Čovjek i prostor*, 273/1975., str. 30.; Iz davnih dana urbanizma u nas, u: *Arhitektura*, 48-49/1984.-85., str. 189-195. Objavio je knjigu (sintezu) *Vizije i ostvarenja* 1978. godine.

8

**Z. Kolacio**, Međuratna arhitektura Rijeke i Sušaka. Prilog valorizaciji, u: *Dometi*, 10-11/1974., str. 77-86.

9

Prema *Pravilniku o natječajima* ocjenjivački sud mogao je samo u slučaju da ni jednom radu nije dodijeljena prva nagrada izreći svoje mišljenje koja je osnova najprimjerenija za izvođenje. /D. Tušek, nav. dj., str. 20/

10

**T. Premerl**, Hrvatska moderna arhitektura između dva rata, Zagreb, 1989., str. 80-81.; **J. Lozzi-Barković**, Poliklinika i bolnica, u: *Sušačka revija*, 6/1994., str. 36-37.; **R. Matejčić**, 40 godina glavne zgrade Kliničke bolnice »Dr. Zdravko Kučić« u Rijeci, Rijeka, 1975., str. 113-114.

11

Boren Emili (Sušak, 1901. — Rijeka, 1990.) maturira u Budimpešti na Građevinskom tehnikumu 1918. godine. Po završetku školovanja usavršava se u visokogradnji djelujući u Zagrebu i Sušaku,

gdje otvara obrtnu tvrtku 1928. godine. U rodnome gradu aktivan je kao projektant i izvođač, na početku karijere uz pomoć oca, inženjera Hinka Emilija. /**J. Lozzi-Barković**, Boren Emili, u: *Sušačka revija*, 28/1999., str. 71/

12

U Rijeci je istovremeno trebao niknuti Zdravstveni zavod koji bi sadržajno odgovarao sušačkom Domu narodnog zdravlja, a svojim oblikovnim monumentalizmom Okružnom uredu za osiguranje radnika.

13

**J. Lozzi-Barković**, Socijalne i zdravstvene ustanove u Sušaku u ruhu moderne arhitekture, u: *Sušačka revija*, 24/1988., str. 73-81.

14

Milan Čalogović (Vinkovci, 1878. — Zagreb, 1945.) završio Politehnički fakultet u Budimpešti 1900. godine, gdje je do 1904. pomoćni profesor za statiku i mostogradnju. Jedan je od osnivača i organizatora Tehničke visoke škole u Zagrebu. Redovitim profesorom imenovan je 1919. Inž. Čalogović bio je član ravnateljstva građevinskog poduzeća *Ferrobeton*, osnovanog u Sušaku 1922. godine /*Moderna arhitektura Rijeke*, nav. dj., str. 199.; **J. Lozzi Barković**, Carinska skladišta u Sušaku, u: *Sušačka revija*, 18-19/1997., str. 81/

15

**J. Lozzi-Barković**, Carinska skladišta u Sušaku, nav. dj., str. 81, 84.

16

**J. Lozzi-Barković**, Javna gradska kupališta u Sušaku, u: *Sušačka revija*, 16/1996., str. 69-74.

17

**J. Lozzi-Barković**, Trbuh Sušaka, u: *Sušačka revija*, 2-3/1993., str. 43.

18

DAR, Fond Građevinskog ureda Sušak 1922.-1944. (JU 48), kut. 55.

19

Kazimir Ostrogović (Omišalj, 1907. — Zagreb, 1965.) diplomira na Tehničkom fakultetu u Zagrebu 1934. godine. Jedan je od prvih sušačkih arhitekata školovanih u duhu hrvatske *moderne*. Opredjeljuje se za visokogradnju, a prije nego što se osamostaljuje kao projektant, realizira stambene objekte u Malinskoj i Zagrebu. Bez njegova opusa, unatoč malobrojnim ostvarenjima (vile Radonić i Prosen, višekatnica Kauzlarić), graditeljski fond Sušaka između dva rata bio bi krajnje nepotpun. /DAR, JU 48, kut. 4, spis od 10. 12. 1940.; **Z. Kolacio**, *Kazimir Ostrogović*, nav. dj., str. 84/

20

DAR, JU 48, kut. 21; **M. Bradanović**, Graditeljstvo Sušaka između dva svjetska rata, u: *Moderna arhitektura Rijeke*, Rijeka, 1996., str. 136.

21

David Bunetta (Ledenice, 1891. — Rijeka, 1964.) nakon završene Graditeljske škole u Zagrebu usavršava se u Berlinu i Stuttgartu. Suraduje s uglednim njemačkim arhitektom Paulom Bonatzom na njegovim projektima i izgradnji stuttgartske željezničke postaje. Neposredno prije Prvog svjetskog rata vraća se u Rijeku, gdje s inž. Čalogovićem sudjeluje u izgradnji lučkih skladišta. U razdoblju međuraća aktivan je u Sušaku kao projektant i samostalni izvođač. Pod utjecajem berlinske škole bio je naklonjen *Novoj tradiciji*, ali je uspio stvoriti svoj prepoznatljiv stil utječući na kolege iz struke te uopće na formiranje jedinstvenoga koncepta primorske arhitekture. /**J. Lozzi-Barković**, Čovjek koji je izgradio pola Sušaka, u: *Sušačka revija*, 22-23/1998., str. 91/

22

**J. Lozzi-Barković**, Sanatorij Pećine-Hotel Park, u: *Sušačka revija*, 13/1996., str. 77.

23

Tehnički list, 7-8/1935., str. 101-105.; Tehnički prikaz gradnje Hrvatskog kulturnog doma u Sušaku, u: *Primorske novine*, 2. 10. 1937., str. 5-6.; **E. Dubrović**, Dva nebodera-nacionalno i internacionalno u arhitekturi tridesetih godina u Rijeci i Sušaku viđeno u širem kontekstu, u: *Peristil*, 31-32/1988.-89., str. 333-334.

24

**A. Mutnjaković** do tada je objavio: Prerano život i smrt. Povodom nedavne retrospektivne izložbe arhitekta Josipa Pičmana, u: *Arhitektura-urbanizam*, 1/1960., str. 28-29.; Arhitekt Josip Pičman, u: *Život umjetnosti*, 14/1971., str. 75-89.

25

**A. Mutnjaković**, Arhitekt Josip Pičman u Primorju, u: *Dometi*, 8/1988., str. 429-440.

26

**A. Mutnjaković**, Arhitekt Josip Pičman, u: *Architectonica Croatica*, 7/1992.

27

**R. Matejčić**, Kako čitati grad — Rijeka jučer, danas, Rijeka 1990.

28

**E. Dubrović**, Dva nebodera — nacionalno i internacionalno u arhitekturi tridesetih godina u Rijeci i Sušaku viđeno u širem kontekstu, nav. dj., str. 329-336.

29

**J. Lozzi-Barković**, Poliklinika i bolnica, nav. dj., str. 35.

30

Na natječaju za Gradsku vijećnicu u Sušaku afirmiran je čuveni ekspresionistički projekt Drage Iblera, koji je svojim »novotarijama« na prvi pogled odbijao, naročito laika. Arhitektonski efekt postignut je vrlo dobrom grupacijom masa, no monumentalizam Poelzigova ishodišta, koji se prilagođava nagibu zemljišta koristeći visinske razlike za terase zigurata, svakako je bio upitan bi li pristajao u namijenjenu mu sredinu i ne bi li se »hipermodernim« izgledom vijećnice razbio čedni, ali harmonični okoliš. /**J. Lozzi-Barković**, Gradska vijećnica u Sušaku, u: *Sušačka revija*, 4/1993., str. 32./

31

**J. Lozzi-Barković**, Tradicionalno i moderno, u: *Sušačka revija*, 21/1998., str. 67-68.

32

**J. Lozzi-Barković**, Sušačka željeznička postaja, u: *Sušačka revija*, 5/1994., str. 21.

33

**J. Lozzi-Barković**, Župna crkva sv. Ćirila i Metoda u Sušaku od zamisli do kompromisnog rješenja, u: *Sušačka revija*, 8/1994., str. 15-22.

34

DAR, JU 48, kut. 23; **J. Lozzi-Barković**, Regulatorni plan Sušaka, u: *Sušačka revija*, 9/1995., str. 33.

35

**M. Bradanović**, Graditeljstvo Sušaka između dva svjetska rata, nav. dj., str. 112-143.

36

**M. Vicolja**, Prodor funkcionalizma u sakralnu arhitekturu Sušaka, u: *Peristil*, 31-31/1989., str. 325-327.; **M. Vicolja-Matijašić**, Sakralna izgradnja u Rijeci u XX. stoljeću, u: *Čovjek i prostor*, 5 (422)/1988., str. 12-13.

## Summary

### Julija Lozzi-Barković

#### Public Architecture of Sušak between the Wars, with Review of Existent Research

The first comprehensive account concerning the historical continuity of urban growth of Sušak and formation of its architectural physiognomy in the 20<sup>th</sup> century was published in *Rijeka — Zbornik* in 1953, in exhaustive and well-founded article *Urbanistički razvoj Rijeke i Sušaka (Urbanist development of Rijeka and Sušak)*, by Zlatko Prikril and Zdenko Kolacio. Eng Kolacio also published a series of texts on architects of Sušak and its international architects, in *Čovjek i prostor* journal during the 1950s and 1960s. He grouped his observations, taken in the course of many years, in *Vizije i ostvarenja* 1978, and in *Dometi* magazine during the 1980s (as well as other authors, Mutnjaković, Bunić, V. Ekl). During the 1970s and 1980s, Radmila Matejčić continually publishes her articles on architecture and urbanism of Sušak in the 20<sup>th</sup> century in *Naša Rijeka*, a local magazine; all these accounts of individual buildings were published in *Kako čitati grad (How to read a city)* in 1989. The book was republished twice, with recent works by dr. Matejčić. Her new contributions deal with the architectural history between the wars in the Rijeka and Sušak region. We must not omit the *Peristil* magazine, No 31-32, with reports from the 5<sup>th</sup> Congress of Association of Societies of art historians of Yugoslavia, held in Zagreb in 1989. Several articles on the history of modern architecture in Sušak were published here, including ones by Ervin Dobrović, *Dva nebodera — nacionalno i internacionalno u arhitekturi tridesetih godina u Rieji i Sušaku viđeno u širem konekstu (Two skyscrapers — the national and the international in architecture of the thirties in Rijeka and Sušak, seen in a broader context)*, and by Marina Vicolja, *Prodor funkcionalizma u sakralnu arhitekturu Sušaka (Intrusion of functionalism into the sacral architecture of Sušak)*. I would like to emphasize the text by E. Dubrović, who made a shift in seeing these two crucial examples of modern architecture in Rijeka and Sušak by using multidisciplinary approach to the architectural phenomena. The nineties were crucial for my own published works on Sušak architecture between the wars, which resulted in my texts being published in *Sušačka revija*, and in *Vjesnik Državnog arhiva Rijeka*. In 1996, Modern Gallery in Rijeka organized an exhibition and issues a catalogue about the Modern architecture of Rijeka (among other contributions, it contains a review of architecture between the wars by Marijan Bradanović). The architecture of Rijeka and Sušak between the wars is intriguing since the time of its origin, and it stimulates the scholars as well as the wider public, which does not mean that everything has already been said, especially concerning the analytical and comparative approach to the architecture of the time.



Juraj Denzler, Gradska vijećnica u Sušaku, 1927. (foto J. L. B.).

Drago Ibler, projekt za Gradsku vijećnicu u Sušaku (neostvareno), 1927.

Aleksander Freudenreich, Prva hrvatska štedionica u Sušaku, 1921. (foto J. L. B.).

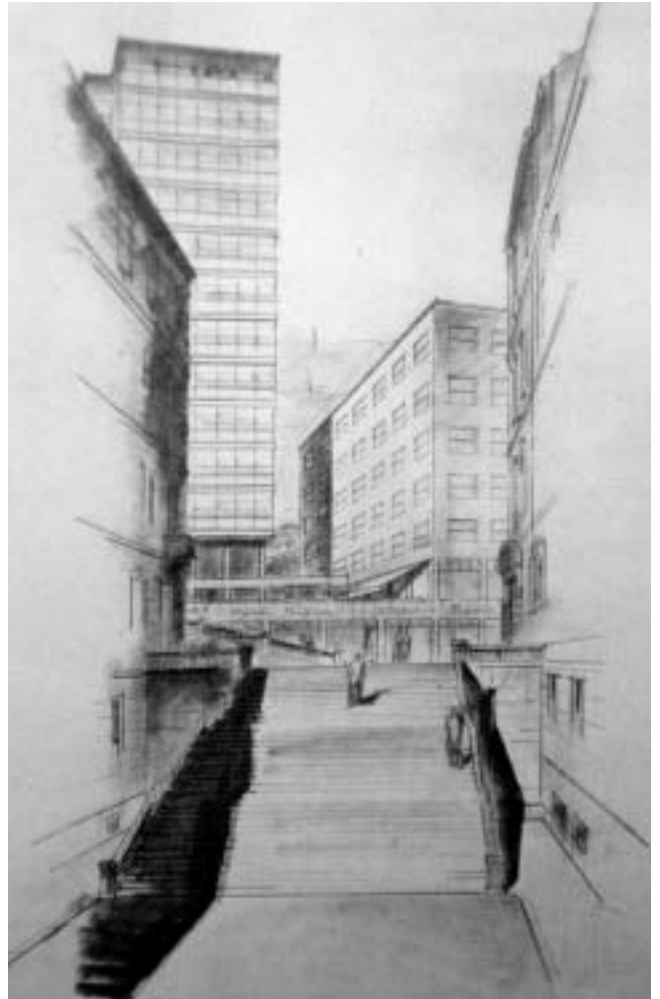
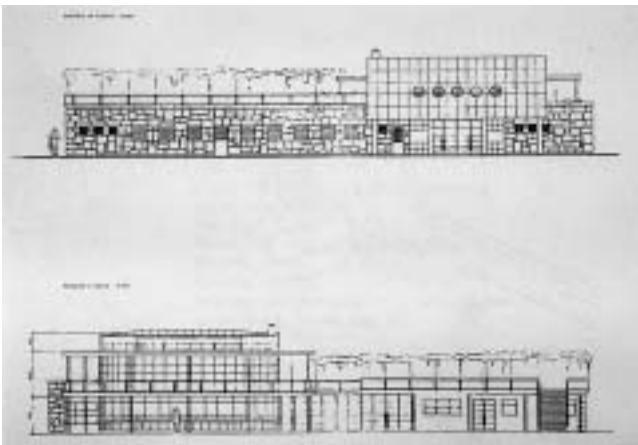
Franjo Matiasić, Gradska štedionica u Sušaku, 1931. (foto J. L. B.).

Zemaljska osnovna škola na Pećinama, 1933. (iz zbirke V. Smešnija).

David Bunetta, Crkva Presvetog Srca Isusova na Boulevardu, 1931. (foto J. L. B.).

Momir Korunović, Crkva sv. Đorđa na Boulevardu, 1938. (foto J. L. B.).





Leposava Dinić, Željeznička postaja na Brajdici (detalj), 1939.  
(foto J. L. B.).

Kazimir Ostrogović, Parobrodarska i putnička čekaonica Jadranske plovidbe na Brajdici (neostvareno), 1938.

Bela Auer, Okružni ured za osiguranje radnika na Boulevardu (neostvareno), 1941.

Alfred Albini, Hrvatski kulturni dom u Sušaku, 1936. (foto J. L. B.).

Josip Pičman, projekt Hrvatskoga kulturnog doma u Sušaku (neostvareno), 1934.